



JOURNAL MUNICIPAL TRIMESTRIEL - NOVEMBRE 2023 - N° 48

COLOMBELLES

Vivez votre ville!

AUJOURD'HUI, C'EST DÉJÀ DEMAIN

Le cimetière
devient plus vert

PAGE 4

EN ACTION

Quand la solidarité
rime avec cuisine
saine

PAGE 5

ENSEMBLE

Embrassements :
se souvenir et écrire
demain

PAGE 6

À VIVRE

La Renaissance :
vous êtes ici
chez vous !

PAGE 7

COLOMBELLES, C'EST VOUS

Chacun sa façon d'agir
pour la commune

PAGE 8



À TABLE !

**LE MEILLEUR
POUR LE RESTAURANT
SCOLAIRE** PAGE 3

Mairie - Hôtel de Ville
Place François-Mitterrand
14460 Colombelles
02 31 35 25 00 - mairie@colombelles.fr

www.colombelles.fr



Chères Colombelloises, chers Colombellois,

Nous commémorons actuellement le 30^e anniversaire de la fermeture de la SMN. Cet évènement a marqué de façon majeure notre territoire. Il est important de se souvenir, de commémorer et donner du sens à ce passé structurant mais aussi de se rendre compte du chemin que notre ville a parcouru depuis cette catastrophe industrielle, économique, humaine et sociale.

Si Colombelles a réussi à renaître en grande partie de ses cendres, la transition et le renouveau ne sont pas totalement achevés. Nous avons construit de nouveaux logements, accueilli de nouvelles entreprises, expérimenté des dispositifs expérimentaux comme Territoire Zéro Chômeur de Longue Durée. Nous avons su faire preuve de résilience face à l'adversité. Mais il faut continuer à avancer, innover et ne pas s'arrêter en chemin.

C'est pourquoi avec l'unanimité du Conseil municipal, nous sommes favorables à l'arrivée sur l'ancien site de la SMN du documentaire historique théâtralisé *Normandy Memory*.

Normandy Memory est un spectacle vivant accompagnée projections d'images d'archives pourvues de commentaires. Ce projet à 100 millions d'euros d'investissements sans aucun financement public a pour ambition de retracer l'histoire du Débarquement et de la Bataille de Normandie avec intelligence, sensibilité, rigueur historique et respect des mémoires. Création artistique populaire au sens noble du terme, cette œuvre grand public sera complémentaire à l'offre des musées, sites et lieux de mémoire et invitera à découvrir l'espace historique de la Bataille de Normandie.

À l'encontre de ce qui est parfois dit ou colporté, il n'y aura pas de nuisance sonore et lumineuse. Il n'y aura pas de pyrotechnie et le son n'émanant que du théâtre n'aura pas d'incidences pour les usagers de proximité (entreprises et riverains). Les flux de visiteurs seront étalés tout au long de la journée et l'activité principalement contracyclique à celle des entreprises (week-ends et période estivale) sera en compatibilité avec l'économie du lieu et les infrastructures de transports.



© François Monier - Septième Ciel Images

Création unique au monde, *Normandy Memory* est une opportunité de renforcer l'attractivité économique et territoriale de Colombelles et de Caen la mer. 350 emplois en haute saison, plus de 200 équivalents temps plein à l'année, emplois non délocalisables et accessibles au plus grand nombre seront créés. Avec 600 000 visiteurs par an, les retombées économiques dans la restauration, l'hôtellerie ou le commerce seront considérables.

Utiliser une friche industrielle inoccupée depuis 30 ans, dans une ville où le chômage et les précarités sont encore trop importants, est aussi une occasion unique d'accompagner le futur de Colombelles tout en n'oubliant pas notre passé. En effet, *Normandy Memory* abordera aussi l'histoire de notre ville et de ses habitants pendant les combats de l'été 1944. Ainsi des centaines de milliers de personnes chaque année comprendront ce que nos parents ont vécu. Ce sera aussi une exceptionnelle fenêtre de transmission et de notoriété pour l'histoire de celles et ceux qui ont forgé l'acier et travaillé à la SMN.

Avec mon équipe, nous restons disponibles pour échanger plus longuement sur ce sujet.

Marc Pottier

Maire de Colombelles



PRENEZ DATE

Vœux aux habitants, samedi 27 janvier, 11h

L'équipe municipale vous donne rendez-vous le 27 janvier à 11h au gymnase Hidalgo pour la cérémonie des vœux aux habitants : un temps de rencontre et d'échanges autour d'un verre pour débiter l'année 2024.

Banquet des seniors, dimanche 28 janvier, 12h

Les seniors de 69 ans et plus sont conviés à un repas. Une invitation va leur être adressée dans les semaines à venir avec un coupon réponse à retourner d'ici le 12 janvier.

LE MEILLEUR POUR LE RESTAURANT SCOLAIRE

À table !

Il est 11h45, la porte de la cantine s'ouvre. Les rires et les paroles d'enfants emplissent la salle, l'équipe dédiée à la restauration scolaire, les agentes chargées du service et les ASTEM sont prêtes à accueillir et à accompagner les enfants pendant le repas !

Des menus faits maison

Aujourd'hui, au menu, carottes rapées, poisson du jour, purée de brocolis et tarte au potiron. Les aliments sont au maximum issus de producteurs locaux. Comme chaque matin, l'équipe de restauration cuisine les plats. En effet, à Colombelles, est servie une cuisine exclusivement faite sur place à base de produits frais et de saison issus des circuits courts. « Ici, on cuisine comme à la maison. On prépare, on coupe, on assaisonne, on laisse mijoter, comme si c'était pour nos enfants. On veut le meilleur, en optimisant la teneur nutritionnelle des aliments, pour les 400 demi-pensionnaires de 3 à 12 ans », précise Cyrille, le chef cuisinier. Le bien-manger fait partie des valeurs que la Ville souhaite transmettre au sein des écoles lors de la pause méridienne.

Qualité et juste quantité

La qualité des repas est centrale pour les équipes. Aujourd'hui, 56 % des produits sont identifiés comme « d'origine et de qualité » (AOC, AOP, Bleu-Blanc-Cœur, Label Rouge, etc.) et 20 % sont bio ! Une attention particulière est portée au gaspillage. Des opérations sont menées régulièrement pour y sensibiliser les enfants. Aujourd'hui, seuls 33 grammes alimentaires sont gaspillés par jour et par enfant dans les restaurants scolaires. Un chiffre continuellement en baisse, témoin de l'implication des élèves et des personnels. « Conscients que le déjeuner est parfois le repas principal de l'enfant dans la journée, nous avons à cœur de donner le meilleur. Nous savons aussi



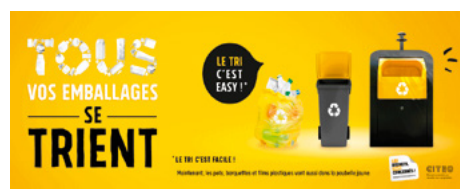
que le paiement de la facture de la restauration scolaire représente une source de dépense parfois importante dans le budget des familles. Ainsi, nous avons toujours été vigilants quant à la tarification et à une optimisation maximale des barèmes. Cette année, nous avons décidé de faire un nouvel effort : depuis la rentrée de septembre, les prix ont baissé pour une majorité d'entre elles », explique Marc Pottier, maire de Colombelles.

Un tarif à la baisse

Un nouvel arbitrage du conseil municipal permet à plus de 250 familles de bénéficier d'une réduction de tarif et de ne payer qu'1 € (ou moins) par repas. Cette baisse atteint jusqu'à 1,33 € par repas pour certaines familles.

Ainsi, 65 % des familles colombelloises ont vu leur facture de cantine diminuer depuis la rentrée. Pour les autres familles, les tarifs sont restés inchangés, établis selon un barème progressif en fonction des revenus. Qualité et tarif mesuré, un duo gagnant pour les enfants et les parents, est une ambition affichée pour l'équipe municipale. Bon appétit à tous !

Et aussi...



Gestion des poubelles

La gestion des déchets constitue un élément clé du cadre de vie. Pour qu'il soit agréable pour tous, il nécessite des règles collectives et respectées par chacun. Si tel n'est pas le cas, amendes et rappels à l'ordre peuvent être appliqués. Quelques rappels :

- Pas de dépôt sauvage
- Consigne de tri des déchets : <https://caenlamer.fr/tri-emballages>
- Respect des dates et jours de collecte : www.colombelles.fr dans la rubrique démarches pratiques > propreté
- Accès gratuit aux déchetteries



déranger ou déloger les oiseaux pendant cette période cruciale pour leur cycle de vie, l'Office français de la biodiversité, sans préjuger de l'obligation de débroussaillage et de maintien en état débroussaillé qui s'applique aux propriétaires de terrains situés à moins de 200 mètres des bois et forêts, recommande de ne pas tailler les haies ni d'élaguer les arbres entre le 16 mars et le 15 août, notamment pour préserver la nidification. Outre les oiseaux, les vieux arbres peuvent aussi héberger des chiroptères ou des insectes protégés. Alors sortez vos sécateurs en automne et en hiver. <https://www.ofb.gouv.fr>

La taille des haies : c'est maintenant et pas au printemps !

En effet, la saison de nidification commence mi-mars. Pour ne pas



Une naissance, un arbre

Cette action annuelle à l'attention de tous les Colombellois nouvellement parents, a eu lieu le 25 novembre pour les naissances de 2022.

Le rendez-vous

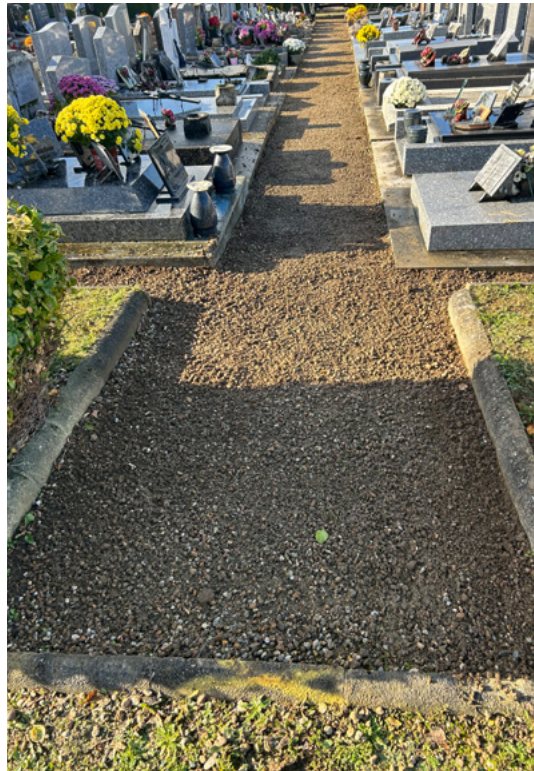
était à 11h, au pied de la Tour de Colombelles, à proximité du groupe scolaire Henri-Sellier. Merci aux familles pour leur participation à cette plantation. Cette action, en plus de son aspect symbolique, intègre la démarche de verdissement de la Ville.

ENGAZONNEMENT DES ALLÉES ET DES INTER-TOMBES

Le cimetière devient plus vert

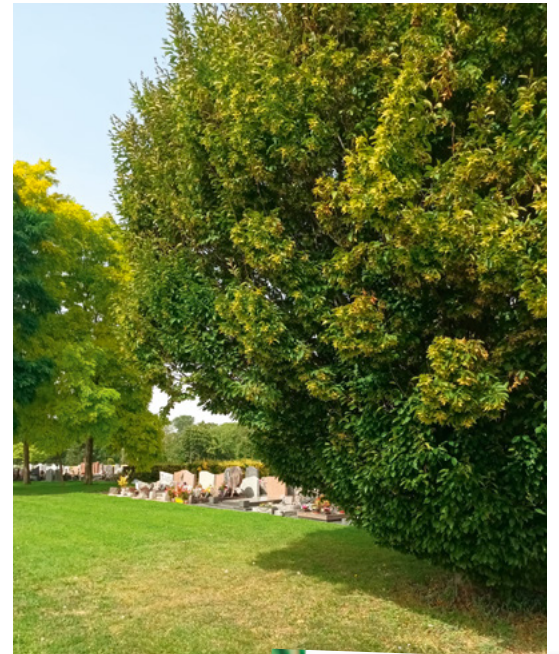
Dans le cadre de sa labellisation « Territoire engagé pour la nature », la Ville de Colombelles s'est engagée à réaliser des travaux de végétalisation au sein du cimetière communal : un pas de plus vers le retour de la nature en ville. Impliquées dans le « zéro phyto », les équipes de la commune et de Caen la mer n'utilisent plus de pesticides dans les espaces publics depuis plusieurs années. Des techniques de désherbage douces et non polluantes sont désormais la règle. Mais, au-delà de cet aspect réglementaire, cette gestion des espaces verts respecte l'environnement et la biodiversité grâce à la fauche tardive, aux prairies fleuries, au permis de végétaliser...

Ces actions offrent de nombreux avantages pour l'environnement. Elles favorisent le retour de la biodiversité locale, permettent de lutter contre la pollution, le changement climatique et les îlots de chaleur, tout en offrant un cadre de vie de qualité. Le cimetière est un espace vert important mais, aujourd'hui encore, très bitumé et minéral. Sa végétalisation va rendre ce lieu de recueillement apaisant dans un écrin naturel. Le cimetière retient toute l'attention de l'équipe municipale : « Par un retour à du gazon en lieu et place des gravillons blancs, nous changeons les habitudes et la perception de cet espace. Les travaux ont été pris en charge la deuxième quinzaine de novembre par une entreprise spécialisée et habituée aux interventions dans ces lieux souvenir. Les 4 600 m² concernés ont été végétalisés par phases successives dans les différents secteurs du cimetière », explique Jacky Zanollo, conseiller municipal délégué au cadre de vie et aux travaux. Afin de faciliter la pousse du gazon et de réussir la végétalisation, le piétinement des espaces semés est déconseillé ou doit être limité au maximum. La réimplantation de verdure sur ce lieu captif de chaleur permettra une meilleure



Suppression des gravillons avant l'engazonnage des allées et inter-tombes.

gestion écologique des lieux. Toutes les allées (sauf l'allée centrale) et les inter-tombes sont enherbées afin de désimperméabiliser les sols, de limiter la pousse d'herbes folles et de simplifier l'entretien. C'est dans un second temps que seront plantés des bosquets boisés sur les pelouses et des arbres dans les haies existantes. Les carrés en attente seront, quant à eux, gérés en fauche tardive. La désartificialisation de quasiment un quart de la surface totale du cimetière va redonner de la place à la faune et à la flore. Conscients de la gêne potentiellement occasionnée en cette fin d'année, nous vous remercions par avance de votre compréhension.



Prolongement des politiques engagées

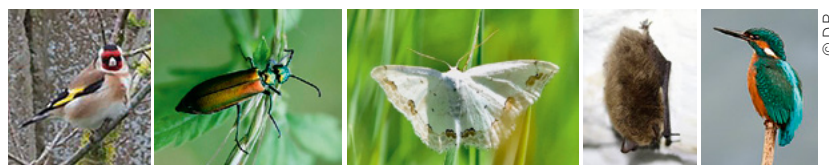
La végétalisation du cimetière est une action complémentaire aux démarches de verdissement et de préservation de la biodiversité menées par la Ville : réduction du temps d'éclairage nocturne, arrêt des pesticides pour traiter les espaces verts, fauche tardive dans le respect des rythmes de la faune et de la flore, réalisation de l'atlas de la biodiversité, création de jardins et de vergers dans l'espace public.

Et aussi...



Pont de Colombelles

Dans le cadre du projet de remplacement du Pont de Colombelles, une enquête publique a eu lieu du 16 octobre au 16 novembre. Il s'agit de la dernière phase de concertation avant les travaux en 2024. 18 000 véhicules, dont 7 % de poids lourds, circulent quotidiennement sur le pont. Le nouvel ouvrage, également tournant, permettra de faire cohabiter en toute sécurité les différents usages (trafics piétonnier, cycliste et routier), tout en garantissant une bonne gestion du passage des navires sur le canal. Le gabarit libre sous le pont sera fixé entre 4,10 m et 4,50 m, permettant ainsi d'assurer le passage d'activités de loisirs comme l'aviron ou de futures navettes fluviales, sans avoir à manœuvrer le pont.



Faune et flore par centaines

Après quasiment 2 ans d'ateliers et de recensement par les habitants et les associations spécialisées, l'heure est au bilan. À Colombelles, grâce à l'atlas de la biodiversité communale (ABC), ont été identifiés :
 • 419 espèces de fleurs dont 35 nouvelles espèces au cours de l'ABC,
 • 115 espèces d'oiseaux,
 • plus de 320 espèces d'invertébrés (insectes...) dont 94 espèces de papillons.
 22 animations ont été programmées et 14 interventions avec des scolaires ont permis de

sensibiliser 338 élèves à Colombelles et Giberville. Cet ABC est terminé, mais la préservation de la faune et de la flore continue avec des recommandations telles que : la conservation sur place du bois mort dans les bois communaux, la taille des haies en dehors des périodes de reproduction des oiseaux, la débitumisation des cours d'écoles, l'extension des surfaces d'espaces verts herbacées en gestion différenciée, la mise en place d'aménagements permettant la circulation de la faune à travers les jardins (pour les hérissons par exemple), la promotion du permis de végétaliser...

FRUITS ET LÉGUMES DE SAISON COLOMBELLOIS

Quand solidarité rime avec cuisine saine

Les cagettes sont empilées soigneusement avec, sur chacune, un nom. Les paniers de fruits et légumes de saison attendent leurs heureux propriétaires. Depuis juin 2023, le centre communal d'action sociale (CCAS) de Colombelles, en partenariat avec l'entreprise à but d'emploi ATIPIIC, propose un service à tous les Colombellois : des fruits et légumes de saison cultivés à Colombelles. « *Un circuit de diffusion plus court, c'est difficile* », sourit une des vendeuses du Potager d'Annie. L'objectif de cette nouvelle offre est à la fois alimentaire et social puisque le prix des paniers est défini en fonction du quotient familial. Mais tout le monde peut y prétendre.

De la qualité pour tous

Consciente que fruits et légumes sont onéreux, l'équipe municipale a travaillé avec les acteurs locaux pour offrir aux habitants la possibilité de manger mieux et moins cher. Cette initiative s'intègre dans le projet alimentaire territorial. La mise en relation des acteurs a ainsi permis de trouver une solution simple et efficace.

Comment en bénéficier ?

« Venez vous inscrire au CCAS de 8h30 à 12h30 et de 13h30 et 17h du lundi au vendredi (sauf le jeudi matin) avec votre avis d'imposition. Si vous avez une question, contactez-nous au 02 31 35 57 00 ou accueil.ccas@colombelles.fr. Vous pouvez tester pour une semaine et renouveler ou non votre inscription. Aucun engagement n'est nécessaire », explique l'agent d'accueil du CCAS.

Et pour vous donner des idées, des livres de cuisine sont disponibles à la médiathèque le Phénix, des ateliers cuisine sont régulièrement proposés par l'espace Famille de Léo Lagrange et des recettes sont mises à disposition par le Potager d'Annie, route de Cabourg.



Paniers de fruits et légumes SOLIDAIRES
à partir de 2,50 €

Des produits bio, locaux et de saison, 1 fois par semaine, à prendre directement à côté de chez vous, à Colombelles, avec des tarifs adaptés à vos ressources.

AB
Colombelles ATIPIIC LE POTAGER D'ANNIE OFFRE RÉSERVÉE AUX COLOMBELLOIS

Jennifer, Colombelloise convaincue

« J'ai découvert ce dispositif sur le site Internet de la ville, je me suis rapprochée du CCAS pour m'inscrire et j'ai commandé mon panier. C'est facile, même si les horaires sont parfois un peu serrés avec mon organisation personnelle, mais j'aime beaucoup. Avec l'application du coefficient familial, le panier de plusieurs kilos de fruits et légumes est à un prix abordable. Je ne cuisinais pas beaucoup mais je m'y suis mise : c'est simple et bon en fait ! Je recommande ces paniers les yeux fermés : c'est frais et local. »

Alors, prêts pour faire votre soupe maison avec des légumes bio de Colombelles ?

Informations et réservations :
CCAS - 7, rue Jules-Guesde - Colombelles
Tél. : 02 31 35 57 00 - accueil.ccas@colombelles.fr

Et aussi...



Noël solidaire

L'association la Solidarité Colombelloise, ATIPIIC et CID 14 proposent un réveillon festif à prix abordable pour tous.

Cette année, le rendez-vous est donné le jeudi 28 décembre, à partir de 11h, salle Jean-Jaurès.

Inscriptions avant le 15 décembre :
La Boîte à idées - 14, place François-Mitterrand - Tél. : 02 31 83 21 30



Êtes-vous bien inscrit sur les listes électorales ?

Dimanche 9 juin 2024, vous serez invités à voter pour les élections européennes. Pour ce faire, vous devez être inscrit sur les listes électorales de la commune. Vérifiez dès maintenant votre carte d'électeur. Pour tout changement, veuillez consulter l'état civil à l'accueil de l'hôtel de ville.

Plus d'infos : www.colombelles.fr > Démarches pratiques > Formalités administratives et la page Facebook de la Ville.



En savoir plus sur le futur éco-quartier

Sur le site de l'ex-collège, un nouveau quartier va prendre place en lisière du bois et en entrée de ville. Normandie Aménagement propose une réunion de quartier pour vous présenter le projet et ses étapes à venir le mercredi 20 décembre à 18h au sein de la salle du conseil municipal, place François-Mitterrand.



RÉSILIENCE ET PROJETS

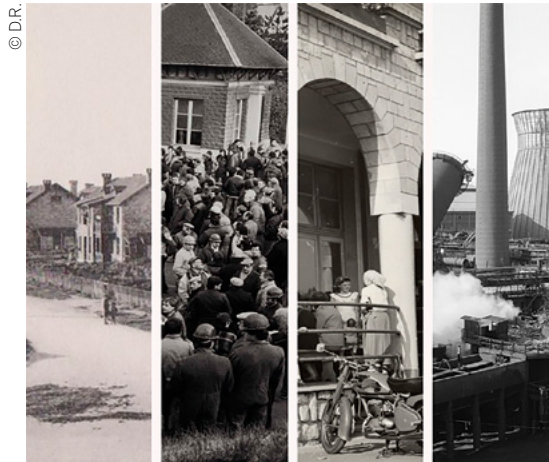
Embrasements : se souvenir et écrire demain

Le 5 novembre 1993, la Société Métallurgique de Normandie (SMN) fermait définitivement. Pour les Colombellois, depuis plusieurs générations, la SMN était une institution, leur employeur. Il s'agissait en effet d'un des plus grands sites industriels français avec plus de 6 000 salariés d'une dizaine de nationalités sur un espace de 160 hectares. À l'occasion des 30 ans de la fermeture, l'association Mémoire et Patrimoine SMN, en lien avec les collectivités locales, propose un programme varié jusqu'au printemps 2024.

Un peu d'histoire

La sidérurgie normande commence à la fin du XIX^e et début du XX^e siècles. Alfred Thyssen, industriel allemand, cherche un emplacement pour installer une usine métallurgique. Son installation sur le plateau calcaire de Colombelles, sur les bords de l'Orne, lui permet de bénéficier du port de Caen et du canal pour les exportations. Mais le déclenchement de la Première Guerre mondiale exclut l'Allemand Alfred Thyssen, et l'usine produit alors du matériel militaire. C'est en 1917 que l'usine reprend son activité : la production d'acier. Pour tenir la cadence, il est nécessaire de faire appel à des ouvriers d'autres pays. Chinois, Russes, Polonais, Espagnols, Italiens... font alors partie des effectifs. Une cité dédiée est construite pour loger les travailleurs, ainsi qu'une école ménagère, une salle de spectacles, des clubs sportifs... Puis la Seconde Guerre mondiale porte un coup d'arrêt à l'usine : elle est quasiment détruite par les bombardements.

Après sa reconstruction, l'usine atteint son apogée au début des années 1970, avec une production de plus d'un million de tonnes d'acier par an. À cette époque, 6 400 salariés travaillent sur le site normand, qui n'a pas échappé à la crise de l'acier. Des réductions drastiques de personnel ont lieu et l'usine est alors rachetée par le groupe Usinor Sacilor et Unimétal, qui annoncera sa fermeture en 1991.



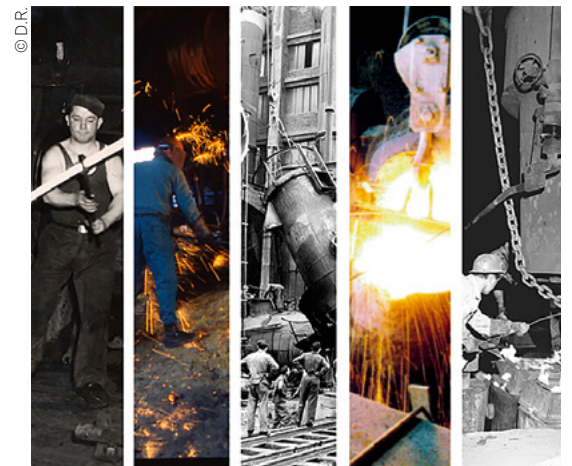
Le dernier haut-fourneau s'arrêtera le 5 novembre 1993. L'usine est ensuite démantelée et transférée en quasi-totalité en Chine. À Colombelles, ne subsistent que l'ancien atelier électrique, le réfrigérant et 2 postes de garde. L'atelier électrique sera entièrement réhabilité - c'est ce que l'on nomme la Grande Halle - pour accueillir pendant 4 ans le WIP, mais aussi la Micro-Folie, musée numérique gratuit de la ville et depuis peu NormanDisplay.

Se souvenir et partager

Visites, expositions, journées du patrimoine, rencontres littéraires, lectures dans les communes de Giberville, Mondeville et Colombelles permettent de connaître cette histoire. Spécifiquement pour les 30 ans de la fermeture, un parcours a été mis en place pour mieux comprendre les sites, les activités et la vie des ouvriers à l'époque de l'apogée industrielle. L'Harmonie de la SMN proposera le 7 janvier un concert. Le 11 janvier, le théâtre La Renaissance présentera le spectacle « À la ligne », inspiré du livre *À la ligne - Feuilles d'usine* de Joseph Ponthus.

Comprendre aujourd'hui pour écrire demain

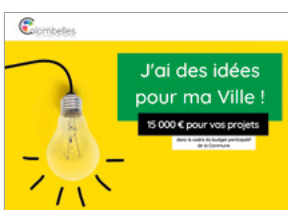
En mars 2024, pour la clôture de ces quelques mois d'animations, sont prévues une rencontre



sur la reconquête du plateau et une exposition de photographies de Christophe Halais pour regarder vers demain. En effet, connaître l'histoire de sa ville, de son quartier, de sa maison ou de ses voisins vivant à Colombelles depuis plusieurs générations, offre des clés de compréhension.

Au regard de son histoire, la ville de Colombelles est un exemple de résilience et de reconstruction sur elle-même, avec l'implantation, sur l'ancien site de la SMN, de nouveaux quartiers d'habitations (le quartier Jean-Jaurès), mais aussi d'une des plus grandes fermes solaires du Grand-Ouest, de zones d'activités économiques avec des start-up et des entreprises.

Et aussi...



Vous avez choisi !

Le mois d'octobre était l'opportunité de voter parmi les projets proposés par les habitants

dans le cadre de la démocratie participative. Avec les 15 000 € dédiés aux initiatives des Colombellois, cette année, c'est un **parcours santé sportif** dans le quartier Jean-Jaurès, vers l'allée cavalière, qui l'a emporté. Il sera mis en place dans les mois à venir et utilisable aux beaux jours.



Inauguration du Pôle Petite Enfance

Ouvert depuis le 4 septembre en totalité, le Pôle Petite Enfance est LE point d'accueil et d'information dédié

aux petits et à leurs parents à Colombelles. Structure communale, le pôle a bénéficié de financements de la Caisse d'Allocations familiales du Calvados, du Conseil départemental du Calvados et de l'État. L'inauguration officielle se déroulera le 18 décembre prochain en présence des représentants des institutions partenaires.



Marché de la Saint-Nicolas

Samedi 2 décembre, de 14h à 18h, le traditionnel marché de la Saint-Nicolas reprend ses quartiers place

François-Mitterrand avec, au programme : la venue du Père Noël, des jeux géants en bois, un marché d'artisanat pour vos idées cadeaux, la présence d'habitants de Steinheim du comité de jumelage avec leur vin chaud, des tours de poneys... Et, pour soutenir le Téléthon, des baptêmes de motos seront proposés.

LA RENAISSANCE

Vous êtes ici chez vous !



Osez franchir les portes de cette salle de spectacles ! La Renaissance, au nom écrit en lettres capitales sur le fronton du bâtiment rectiligne, avec sa tour au toit pointu, se situe place des Tilleuls, sur le Plateau. Les tons orangés de la bâtisse et de la toiture donnent envie d'entrer, de voir ce qui se passe derrière ces murs ! Connaissez-vous cette salle ? En avez-vous déjà franchi la porte ? Non ? Alors, découvrons cette salle de spectacles à côté de chez vous.

Quelques marches à monter et vous voici dans le hall, lieu d'effervescence et d'attente de l'ouverture de la salle, les soirs de spectacle. À l'accueil, quelques-uns des nombreux bénévoles de l'association qui gère la salle de spectacle vous accueillent dans la bonne humeur et la simplicité. Photos, sièges en bois et documentation sont là pour vous faire patienter mais vous croiserez sans doute une connaissance ou un ami d'enfance d'un des quartiers de Colombelles. « C'est un espace de partage. Bien sûr, le public vient pour les spectacles, mais aussi pour se retrouver, partager et échanger. Le spectacle est dans la salle mais la soirée ne se termine pas quand le rideau se ferme ! La salle des arcades accueille le public à la sortie, on peut y prendre un verre et une nouvelle soirée débute alors, avec de nombreux échanges entre les spectateurs. Et si on est un peu patient, les artistes viennent souvent nous rejoindre », explique Katell Bidon, directrice de l'établissement.

La variété de la programmation et l'ambiance donnent envie de revenir : à tester si vous ne l'avez pas encore fait.

Une ambition sociale et d'ouverture sur le monde

Cette salle de spectacle a ouvert en 2005, mais c'est un lieu de vie à Colombelles depuis les années 1930 en tant que cinéma, puis salle des fêtes avec, entre autres, l'arbre de Noël à l'époque de la SMN. C'est cette histoire qui crée une atmosphère si particulière à La Renaissance.

En chiffres

- 153 adhérents - 80 bénévoles sur la saison 2022-2023
- Une salle de 350 places
- 10 000 spectateurs par an
- De 8 à 16 € avec des tarifs réduits pour les jeunes, demandeurs d'emplois, etc.

Aujourd'hui, la programmation s'articule autour du théâtre, de la musique, de la danse, du cirque et des arts de rue. En janvier, le festival « À partir du réel » offre à voir et à comprendre les thématiques contemporaines telles que les migrations, l'écologie, l'éducation... « Les spectacles sont une entrée en matière d'un sujet. Après le spectacle, une rencontre a lieu autour d'un verre avec un témoin ou spécialiste pour partager son expertise avec le public. Questions et débats rythment alors cette deuxième partie de soirée. Avec ce festival, nous souhaitons que le citoyen soit engagé dans les sujets au même titre que les artistes, et que chacun puisse s'exprimer », précise Katell Bidon.

Le festival des « Plateaux Éphémères », en mai, offre, lui, une programmation gratuite d'arts de la rue. Au fil de l'année, le théâtre accueille 4 résidences d'artistes qui conçoivent et travaillent à la création de leur spectacle dans la salle. Ils proposent des sorties de résidence pour faire part de l'avancée de leur travail. Partenaire historique, l'Orchestre Régional de Normandie propose aussi 4 dates à La Renaissance.

Rendez-vous pour tous

Sorties de résidence gratuites, spectacles pour les familles avec goûter offert, visites du théâtre sur simple demande, déjeuners avec des artistes pour échanger sur leur vie et création... à vous de choisir ! Voici quelques dates à ne pas manquer et retrouvez toute la programmation sur larenaissance-mondeville.fr

Vendredi 8 décembre, 16h45
Ça me fait penser !

La compagnie CHantTier21THéâtre revient avec de nouvelles aventures mythologiques et rocambolesques que les plus jeunes adorent.

Judi 11 janvier, 19h30
À la ligne 2024, de Caliband Théâtre

La condition ouvrière dans toute sa diversité et son intensité à travers les mots de Joseph Ponthus, auteur de *Feuillets d'usine*.

Dimanche 11 février, 15h30
L'Ogre en papier, de Ben Hebert Larue

Un goûter-concert familial. Vous aimez le rock, vous aimez rire et vous êtes parents ? Ce spectacle est fait pour vous et votre petite famille !

Contact

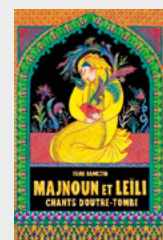
Billetterie : 02 31 35 65 94
billetterie@larenaissance-mondeville.fr
larenaissance-mondeville.fr

COUPS DE CŒUR DU PHÉNIX



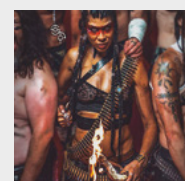
ROMAN
L'amour
François Bégaudeau,
Éditions Verticales,
2023

Ce roman, c'est l'histoire de Jeanne et Jacques, de leur rencontre dans les années 70 jusqu'à leur mort. De ces 50 ans de vie commune, ne sont dévoilés que des moments, des détails. Ce sont leurs objets qui marquent le temps qui passent. Leur histoire peut sembler banale mais le récit la rend belle. C'est juste, touchant.



BD
Majnoun et Leïli : Chants d'outre-tombe
Yann Damezin,
La Boîte à Bulles, 2022

Coup de cœur pour ce sublime poème graphique, qui mêle vers délicats et illustrations colorées et ciselées. Cette BD atypique raconte l'histoire d'amour impossible entre Majnoun, surnommé « le fou d'amour », car il clame sa passion à qui veut l'entendre, et Leïli, jeune femme qui, avec toute la retenue qu'on lui impose, devra se plier aux exigences de son père et renoncer à cette union. Issue de la tradition orientale, l'adaptation de cette passion douloureuse vous éblouira par sa beauté.



CD
Shaka Ponk
Shaka Ponk,
Tôt ou tard,
2023

Le groupe de rock français Shaka Ponk annonce sa dissolution et nous fait ses adieux à travers cet ultime album. Ce n'est très certainement pas leur meilleur album, mais le groupe termine sur une sorte de « best of » avec des sonorités et des textes qui rappellent leurs meilleurs titres. On retrouve les thèmes de prédilection du groupe comme l'écologie. Sur les dix titres composant ce nouvel opus, on trouve de petites pépites comme le morceau « 13 000 heures » qui parle de l'école et se met à hauteur d'adolescent.

Chacun sa façon d'agir pour la commune

Devant chez vous, à l'échelle de votre quartier ou au sein d'une association, vous pouvez vous impliquer dans la vie de la commune. C'est l'occasion de participer à la vie de la cité mais aussi de faire connaissance et d'agir à son niveau.



BIODIVERSITÉ COMMUNALE Pieds de murs



Les entretiens des pieds de murs n'incombent pas aux espaces verts de Caen la mer. C'est à chacun de s'en occuper devant chez soi. Et si vous semiez, plutôt que de désherber ?

Vous pouvez demander à végétaliser le long de votre clôture ou de votre façade pour fleurir et embellir les rues, tout en réduisant l'entretien nécessaire. C'est le cas de Ray Neaud, Colombellois depuis 1972, qui a planté des plantes herbacées à intervalles réguliers devant son muret. « Je vais compléter par des petits rampants ou myosotis d'ici quelques semaines. J'espère que mon initiative va donner des idées à des voisins. » Laisser la flore spontanée s'installer dans les espaces libres favorise une plus grande richesse biologique et un meilleur apport aux insectes butineurs. Si vous le souhaitez : finies les tâches fastidieuses de désherbage manuel, demandez un permis de végétaliser et contribuez à remettre de la nature en ville !

Plus d'infos : urbanisme@colombelles.fr

TERRITOIRE ZÉRO CHÔMEUR

ATIPIIC, le pari de la solidarité

ATIPIIC est une association créée sous l'impulsion de la mairie dans le cadre de l'expérimentation «Territoire Zéro Chômeur de Longue Durée». Elle emploie aujourd'hui une centaine de Colombellois.

ATIPIIC, une entreprise pas comme les autres :

- elle a l'ambition de créer de l'emploi pour tous ;
- elle invente, sur le territoire, de nouvelles façons de travailler au service des habitants ;
- avec sa structure associative, ATIPIIC permet à ses « clients » de participer au devenir de l'entreprise, aux côtés des salariés, de la mairie et des partenaires.

Pourquoi adhérer ?

- faire remonter les attentes des Colombellois ;
- donner son avis ;
- participer aux événements associatifs.



Grâce à leur travail, les salariés d'ATIPIIC contribuent à la vie locale, avec des services jusque-là inexistantes ou inaccessibles à la population (trop coûteux) et répondent ainsi à des besoins sociaux et environnementaux. Colombellois, rejoignez l'Association ATIPIIC ! Pour accéder à nos services et/ou participer à la vie associative, la cotisation est de 5€/an minimum.

Vie Associative ATIPIIC

21-23, rue Jean Monnet - Colombelles

E-mail : vieassociative.atipic@gmail.com

Les activités d'ATIPIIC

Le potager d'Annie

- Production et vente de légumes bio et de saison

Le pôle citoyens

- Location de vélos
- Garde nature
- Grainothèque (médiathèque)
- Nettoyage de véhicules et tapis
- Jardins pédagogiques (Plateau)
- Bacs en pied d'immeubles
- Animations
- Agent de convivialité

Les travaux et espaces verts

- Aide aux déménagements et encombrants
- Vide-maison
- Petits travaux à domicile
- Entretien des jardins

L'alimentation

- Le Petit Café du Pro (Bricoman)
- Préparation et livraison de repas
- Service en salle

Le recyclage

- Réparation de petit électroménager
- Réparation, vente de vélos (Bicycode)
- Récupération textile et couture
- Animations et ventes en entreprise

- Projet « Potageons partout »
- Support gestion des déchets et compost

Le transport

- Transport EHPAD en accueil de jour
- Transport solidaire

La boîte à idées

- Boîte à livres
- Relais colis
- Dépôt/vente vêtements et accessoires
- Vente de paniers de légumes
- Vente de créations couture
- Vente de petits électroménagers et électroniques de seconde main
- Vente bazar déco...



Plantation d'arbres au square Mérel : exemple d'une action menée avec les référents et les habitants.

DÉMOCRATIE PARTICIPATIVE

Devenir référent de quartier

Voilà bientôt deux ans que la démocratie participative existe à Colombelles.

Mais, c'est quoi la démocratie participative ? Il s'agit de l'ensemble des dispositifs qui permettent d'augmenter l'implication des citoyens dans la vie politique et d'accroître leur rôle dans les prises de décision. Ainsi, chaque habitant peut être force de proposition.

« Les habitants ont des idées, des remarques, des critiques, mais ce n'est pas toujours simple de les entendre et de les coordonner à l'échelle de la ville. Nous souhaitons que les Colombellois prennent pleinement part à la vie de la commune. Devenir référent de quartier, c'est aussi l'occasion de faire des connaissances, d'échanger pour que les décisions politiques intègrent le point de vue des usagers quotidiens de la ville », explique Nadine Lefèvre, adjointe au maire et référente de la démocratie participative.

Vous souhaitez devenir référent de quartier ? N'hésitez pas à vous faire connaître auprès de la mairie ou par email : democratie.participative@colombelles.fr